

**XVII ВСЕРОССИЙСКАЯ ОЛИМПИАДА ШКОЛЬНИКОВ ПО ТЕХНОЛОГИИ
МУНИЦИПАЛЬНЫЙ ЭТАП**

**Задания теоретического конкурса по номинации
«Культура дома и декоративно-прикладное творчество» (2024/2025уч.г.)
10-11 классы**

Задание: дать ответы на вопросы тестов в виде «+» (плюсиков) напротив выбранного варианта ответа, или написать (дописать) ответы, или вставить пропущенное слово, или установить (написать) соответствие (по образцу к заданию) и выполнить творческое задание.

1. Рассчитайте сколько пищевых продуктов потребуется для того, чтобы накормить 5 человек, если известен расход продуктов на двоих

Блюдо	Продукты	Количество продуктов	
		На 5 человек	На 2 человек
Салат из свежих овощей	Огурцы		2 штуки
	Помидоры		2 штуки
	Зелень		120 г
	Сметана		100 г
Бутерброд	Хлеб		2 ломтика
	Сливочное масло		20 г
	Колбаса докторская		60 г
	Сыр российский		61 г

2. Установите соответствие между видами пресного теста и их характеристиками

Виды теста	Характеристики
1) песочное 2) слоёное бездрожжевое 3) бисквитное 4) заварное	А) разрыхление этого теста достигается благодаря раскатыванию его на очень тонкие слои, отделяемые друг от друга прослойками масла. В состав этого теста входят вода, масло и мука Б) в качестве разрыхлителя этого теста используются взбитые белки. В состав входят мука, сахар, яйца В) в качестве разрыхлителя используется сода, а в состав входят масло, сахар и яйца в большом количестве. Изделия из этого теста получаются рассыпчатые Г) особенностью этого теста является то, что мука, входящая в его состав, заваривается в воде, потом добавляются яйца и масло. В выпеченных изделиях внутри образуется пустота

Ответ:

3. Из предложенного списка выберите материалы и инструменты, которые нужны для этого способа валяния.

- ☐ натуральное шерстяное волокно
- ☐ материалы для украшения (волокна, кусочки ткани и т.д.)
- ☐ полиэтиленовая плёнка
- ☐ трафарет
- ☐ мыло
- ☐ махровые полотенца
- ☐ губка для валяния
- ☐ ёмкость для воды
- ☐ иглы для валяния различных диаметров

4. Понятие техносфера определяет:

- а) совокупность технических приспособлений, закрепленных на сферической конструкции
- б) совокупность объектов и процессов, созданных людьми для удовлетворения своих потребностей
- в) совокупность машин и механизмов, созданных человеком

Ответ:

5. Как иначе называют технологию быстрого прототипирования

- а) трехмерная печать
- б) 3D – сканирование
- в) изготовление модели вручную из подручных средств
- г) создание макета на бумаге (схема, чертеж)

6. Что такое робототехника?

- а) склад роботов;
- б) наука, изучающая поведение роботов;
- в) наука, занимающаяся разработкой автоматизированных технических систем, т.е роботов

7. Укажите классы роботов:

- а) стационарные
- б) передвижные
- в) манипуляционные
- Г) все перечисленное

8. На платформе швейной машины находится:

Отметьте знаком + правильный ответ

- а) выдвижная пластина;
- б) регулятор натяжения нижней нити;
- в) рейка двигателя ткани;
- г) фронтальная доска;

д) моталка.

9. Установите соответствие между описанием штор и их названиями

Описание штор	Названия штор
1) Представляют собой ровное полотно ткани, которое при поднятии собирается в волнообразные ровные складки благодаря закреплённым в нём поперечным вставкам, придающим жёсткость конструкции. Вставки могут изготавливаться из пластика, дерева или бамбука. 2) Характерная черта этих штор – каскадные ряды драпировок-фестонов, поделенные на присборенные вертикальные секции. Главная функция таких моделей –украшение интерьера: особой практичностью они не обладают, поскольку почти не затеняют помещение. Ещё одно название таких штор – маркизы. 3) Представляют собой длинные ровные тканевые полотна, скреплённые механизмом карниза в единую конструкцию и выполняющие функцию раздвижных панелей. К карнизу их крепят с помощью липучки. Внизу пришивают утяжелители, чтобы каждая полоса висела строго вертикально и не шла волнами	А) австрийские Б) римские В) японские Г) французские Д) голландские

Ответ:

10. Расположите технологические операции переработки хлопка в правильной последовательности.

- 1) прядение
- 2) сбор хлопка-сырца
- 3) сушка
- 4) прочёсывание
- 5) изготовление ровницы
- 6) изготовление ленты хлопка
- 7) очистка от примесей

Ответ:

11. Из предложенного списка выберите тесвойства тканей, которые относятся к технологическим.

- ☐ теплоизоляция
- ☐ прочность
- ☐ осыпаемость
- ☐ гигроскопичность
- ☐ усадка
- ☐ пылеёмкость
- ☐ сминаемость

12. Расположите технологические операции образования двухниточного челночного стежка в правильной последовательности.

- А) соскальзывание петли
- Б) образование и захват петли носиком челнока
- В) затягивание стежка
- Г) расширение петли
- Д) перемещение ткани зубчатой рейкой

Ответ:

13. При примерке изделия обнаружен дефект: изделие не прилегает к фигуре по вырезу горловины, образуются складки у горловины. а) Укажите причины возникновения дефекта. б) Предложите способ исправления дефекта.





Ответ:

а) (1 балл) причины дефекта:

б) (1 балл) способы устранения дефекта:

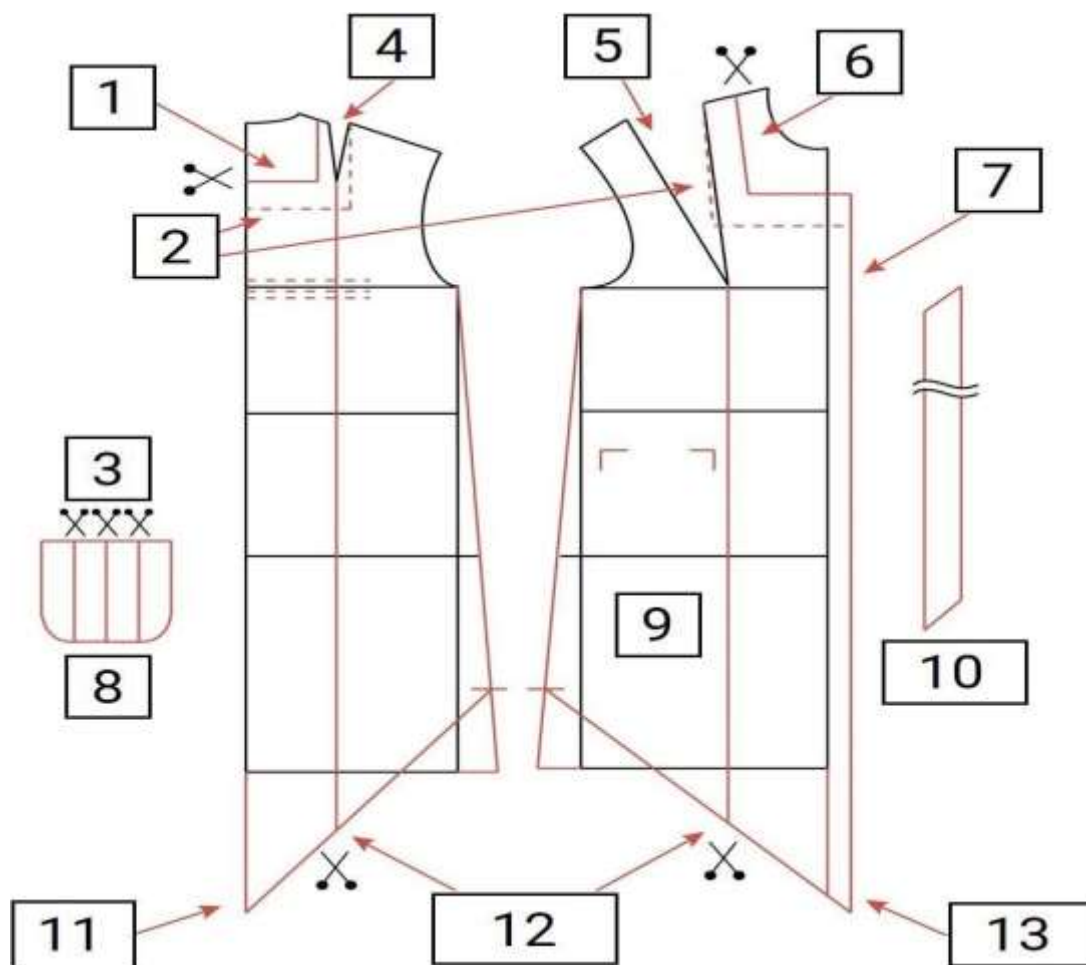
14. Установите соответствие между названиями рукавов и их изображениями

Названия рукавов		Изображения рукавов
1) реглан	А)	

2) цельнокроеный	Б) 
3) втачной	В) 

Ответ:

15. Перед вами чертёж основы платья с нанесёнными линиями фасона для данной модели и комментариями, скрытыми цифрами. Установите соответствие между цифрами на чертеже и комментариями.



Скрытые комментарии:

- А) карман
- Б) плечевую вытачку закрыть
- В) нагрудную вытачку закрыть
- Г) провести новую линию горловины переда
- Д) оформить припуск на мягкую складку
- Е) нанести местоположение и форму планки-обтачки горловины переда и спинки
- Ж) разрезать и раздвинуть
- З) завышение линии низа по линиям бока
- И) провести новую линию горловины на спинке
- К) косая бейка
- Л) разрезать, перенести вытачки в линию низа спинки и переда, оформить новую линию низа и боковые срезы
- М) изменить длину по переду
- Н) изменить длину по спинке

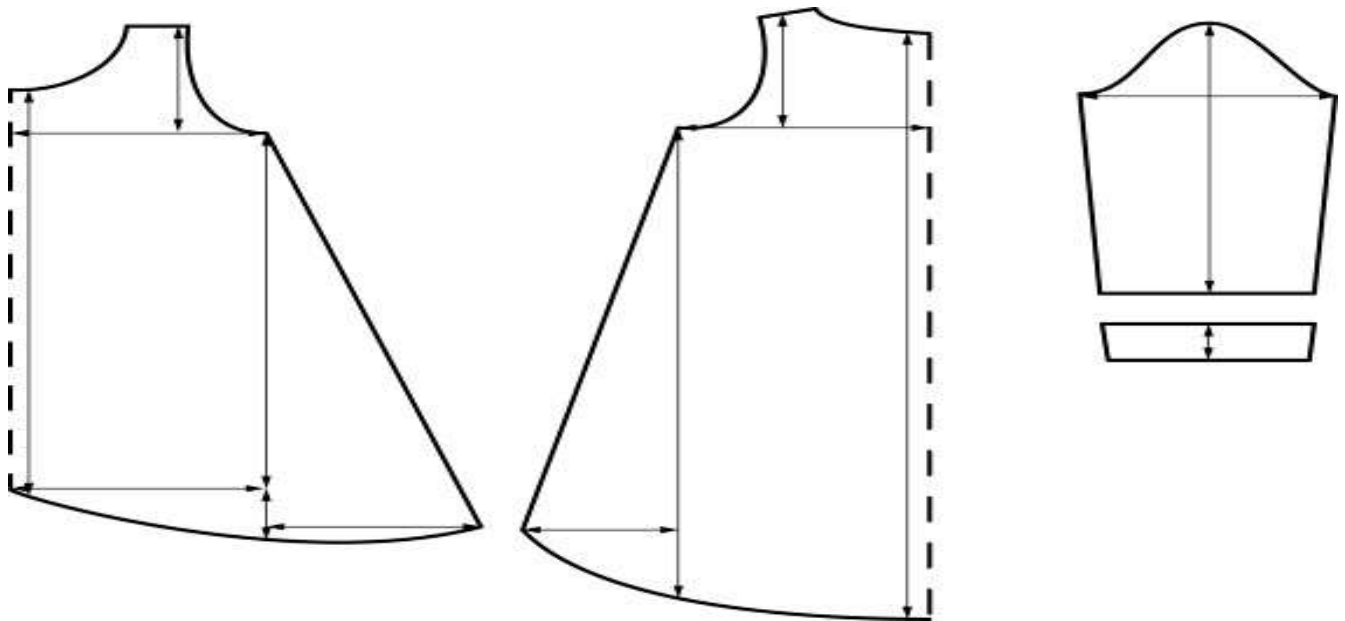
Ответ:

16. Установите соответствие между фотографиями платьев и названиями стилей одежды, в которых они выполнены.

Платья		
<div>  </div>		
<div> <div>А</div> <div>Б</div> </div>		
<div>  </div>		
<div> <div>В</div> <div>Г</div> </div>		
Стили одежды		
ампир	барокко	бохо
1	2	3
готика	кантри	модерн
4	5	6

Ответ:

17. Из предложенных изображений платьев выберите модель, выкройка которой представлена на рисунке



18. Главной задачей маркетинга является:

- а. управление фирмой;
- б. изучение рынка, с целью определения спроса потребителя;
- в. получение прибыли

19. Данный стиль — это ожившая книжная фантастика прошлых веков. Стиль ностальгирует по викторианской эпохе, повышая при этом индустриальный пафос.

Возьмите немного викторианской мебели – массивную, суровую, из дерева и кожи, добавьте побольше украшений – трубы, вентили, шестеренки, цепи, маятники, датчики, и

еще щепотку атрибутов путешественника – схемы летательных аппаратов, карты, глобусы, чемоданы, поперчите антикварными предметами той эпохи. Осталось всего ничего – повесьте плотные шторы, разместите точечно свет, и всё!

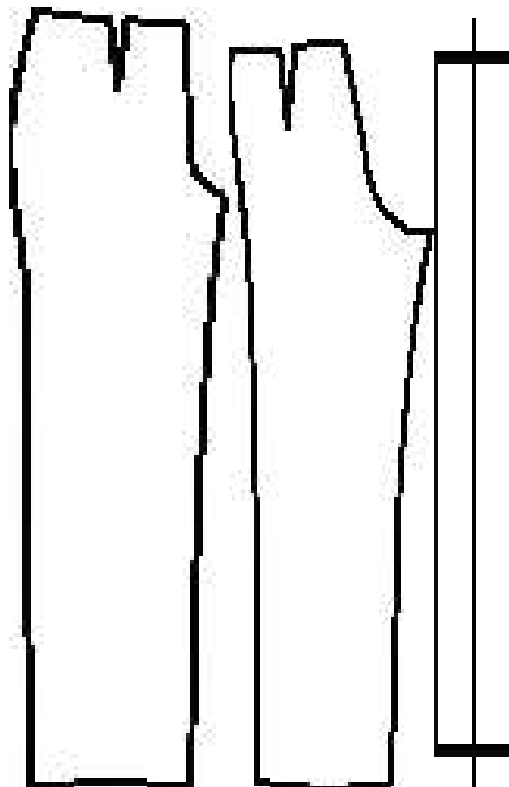
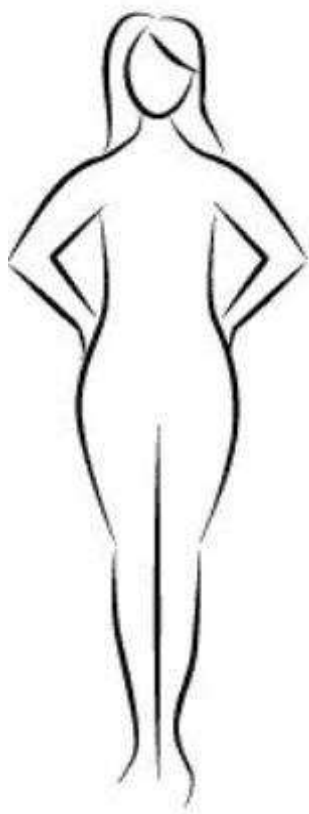
Определите этот стиль дизайна интерьеров.



Ответ: _____

20. Творческое задание. Вам предложены детали кроя брюк и образцы ткани.

1. Стрелками укажите направление нити основы.
2. Выполните два эскиза двух моделей брюк разного назначения, согласно предложенным деталям кроя.
3. Выберите рекомендуемый образец ткани (из предложенных образцов 6х6 см) для каждой модели, наклейте, подпишите название ткани или ее состав
4. Внесите ответы в таблицу:



*место
наклеивания
образца ткани*

1. назначение
2. рекомендуемый волокнистый состав ткани